

# *Agrodiaetus cilicinus* nova species de Turquie méridionale (Lepidoptera : Lycaenidae)

par Jean-François CHARMEUX

67, rue de Tolbiac, F-75013 Paris

charmeuxjf@wanadoo.fr

## Abstract

*Agrodiaetus cilicinus* nova sp. is described from southern Turkey. It looks like a small *Agrodiaetus cilicius* CARBONELL, 1998. The male is distinguished upper-side by a lighter and less bright violet-blue. In comparison with *cilicius* female, the ground colour of *cilicinus* ssp. nova female underside is darker, with forewings' spots more prominent. The female of *Agrodiaetus cilicius bolkarensis* CARBONELL, 1998 is represented for the first time from its type-locality.

## Résumé

*Agrodiaetus cilicinus* nova sp., décrit de Turquie du Sud, ressemble à un petit *Agrodiaetus cilicius* CARBONELL, 1998. Le mâle s'en distingue au recto par un ton bleu-violet plus clair et moins lumineux. La femelle présente au verso un fond plus sombre que chez *cilicius* femelle et au verso des dessins plus fortement marqués sur l'aile antérieure. La femelle d'*Agrodiaetus cilicius bolkarensis* CARBONELL, 1998 est figurée pour la 1<sup>ère</sup> fois de sa localité typique.

## Mots-clés - Key words

Lycaenidae, *Agrodiaetus*, *cilicinus*, nova species, Turquie, Turkey.

## Description

Au Sertavul Geçidi (limite des provinces Karaman et Içel), existe une population d'un *Agrodiaetus* dont le mâle ressemble à un petit *cilicius*. Les caractères suivants, comparés à ceux de *cilicius*, nous amènent à considérer que cette population appartient à une nouvelle espèce, que nous appellerons *Agrodiaetus cilicinus* species nova.

La description qui suit est faite en comparaison avec *A. cilicius* CARBONELL, 1998 :

### Mâle :

Longueur de l'aile antérieure de 12,3 à 13 mm (moyenne : 12,6 mm pour 18 ex.), holotype : 12,7 mm (14,4 mm chez *cilicius*) ; envergure inférieure (mesure

entre apex de l'holotype : 22 mm). Nombre d'articles antennaires identique à celui de *cilicius* : ca. 36-39.

**Recto** : ressemble à *cilicius*, mais fond bleu-violet plus pâle et peu lumineux.

**Verso** : fond plus foncé où ressort la bande blanche transversale étroite. Lavis basal bleu-vert également peu étendu.

### Femelle

En comparaison avec *A. cilicius*, l'envergure entre apex est de 21 mm (24 mm chez *cilicius*). La longueur de l'aile antérieure est comprise entre 11,2 et 11,4 mm (autour de 12,6 mm chez *cilicius*).

**Recto** : brun foncé, trait noir discocellulaire plus épais, quelques écailles bleues basales visibles à fort grossissement. Vagues traces de lunules jaunâtres submarginales sur les 4 ailes.

**Verso** : fond plus sombre que le mâle. Points de l'aile antérieure plus marqués que chez *cilicius* femelle.

**Holotype** : mâle, Turquie, Prov. Içel, Sertavul Geçidi, 1700 m, 8.VII.2003, J.-F. CHARMEUX leg.

**Allotype femelle**, idem.

**Paratypes** : 1 mâle, idem, 7.VII.2003 ; 10 mâles, 4 femelles, idem, 7/9.VII.2003, J.-F. CHARMEUX leg. & coll.

L'holotype mâle, l'allotype femelle et deux paratypes mâles sont déposés au Muséum National d'Histoire Naturelle de Paris (MNHN).

### Derivatio nominis

En référence à son espèce jumelle *Agrodiaetus cilicius*.

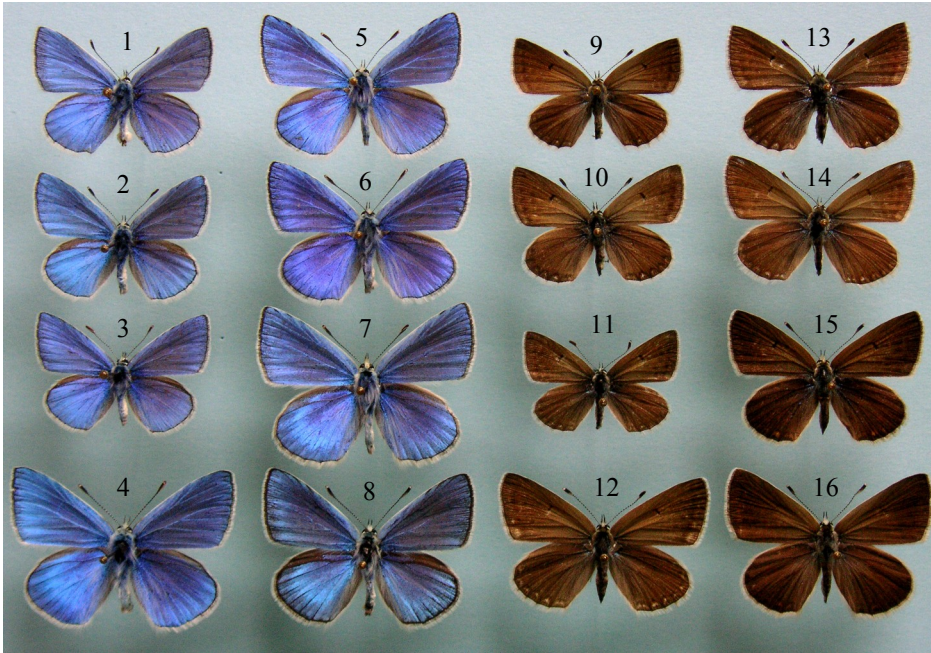
## Diagnose

Parmi les *Agrodiaetus* d'habitus proche de *cilicinus* ssp. nova, il faut citer :

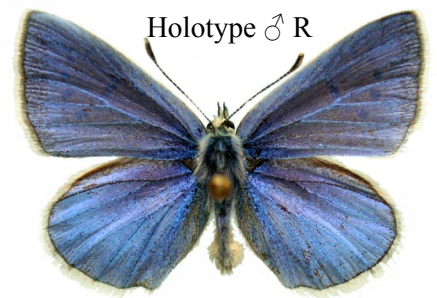
- un taxon présent au Sertavul Geçidi :

*Agrodiaetus sertavulensis* (KOÇAK, 1979) : cette espèce se différencie de *cilicinus* par les caractères suivants :

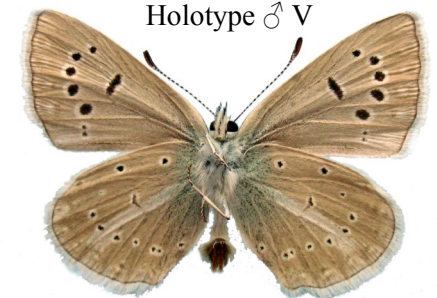
- nombre d'articles antennaires moindre (31/34)
- envergure supérieure (28/30 mm),



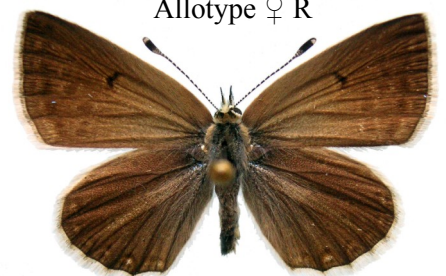
*Agrodiaetus cilicinus* nova species



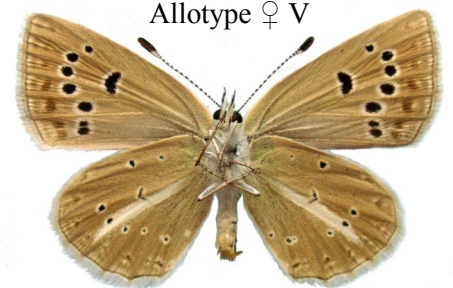
Holotype ♂ R



Holotype ♀ V



Allotype ♀ R



Allotype ♀ V

**Légende : *Agrodiaetus cilicinus* nova species et ses espèces voisines**

- 1-8 : mâles, 9-16 : femelles. Échelle 1/1 (planches de gauche). Agrandissements des types à droite.
- 1-3 : *A. cilicinus* sp. nova - 1 : holotype, Turquie, Içel, Sertavul Geçidi, 1700 m, 8.VII.2003, leg. J.-F. CHARMEUX.  
 - 2 : paratype, même localité, 7.VII.2003. - 3 : paratype, même localité, 9.VII.2003.
- 4 : *A. sertavulensis*, Turquie, Içel, Sertavul Geçidi, 1700 m, 8.VII.2003.
- 5 : *A. cilicius*, Turquie, Içel, Sertavul Geçidi, 1650 m, 17.VII.2004.
- 6 : *A. cilicius*, idem, 15.VII.2004.
- 7 : *A. cilicius bolkarensis*, Turquie, Içel, Çaykavak geçidi, 1400 m, 10.07.2005.
- 8 : *A. wagneri*, Turquie, Nevşehir, Taşkınpaşa, 1100 m, 13.VII.2004.
- 9-11 : *A. cilicinus* sp. nova. - 9 : allotype, Turquie, Içel, Sertavul Geçidi, 1700 m, 8.VII.2003 (*in copula* avec l'hotype). - 10 : paratype, Turquie, Içel, Sertavul Geçidi, 1700 m, 9.VII.2003. - 11 : paratype, Turquie, Içel, Sertavul Geçidi, 1700 m, 8.VII.2003.
- 12 : *A. sertavulensis*, Turquie, Içel, Sertavul Geçidi, 1700 m, 8.VII.2003.
- 13 : *A. cilicius cilicius*, Turquie, Içel, Sertavul Geçidi, 1650 m, 17.VII.2004. 14 : même localité, 15.VII.2004.
- 15 : *A. cilicius bolkarensis*, Turquie, Içel, Çaykavak geçidi, 1400 m, 10.07.2005.
- 16 : *A. wagneri*, Turquie, Nevşehir, Taşkınpaşa, 1100 m, 11.VII.2004.

## AGRODIAETUS CILICINUS NOVA SPECIES

- fond bleu ciel,
- lavis basal du verso des ailes postérieures très étendu.

### - deux taxons absents du Sertavul Geçidi :

#### *Agrodiaetus maraschi* (FORSTER, 1956) :

- recto fond bleu ciel,
- bande blanche du verso de l'aile postérieure large.

#### *Agrodiaetus altivagans* (FORSTER, 1956) :

- nervures noircies sur environ 1/3 de l'aile postérieure,
- lavis basal du verso des ailes postérieures très étendu.

Le tableau ci-dessous résume quelques caractères comparatifs des mâles de ces espèces proches.

### Habitat et répartition

*Agrodiaetus cilicinus* sp. nova habite les lieux secs et pierreux de l'étage subalpin du début à la mi-juillet, synchrone avec *Agrodiaetus sertavulensis*. Il est défraîchi lorsque *cilicinus* émerge.

Il n'est actuellement connu que du col du Sertavul, dans les monts du Taurus, vers 1700 m.

### Discussion

La nouvelle espèce, de moindre envergure que *cilicinus* dans les deux sexes, est morphologiquement proche de ce taxon dont elle partage le même nombre d'articles antennaires. Cependant, le mâle présente un fond bleu-violet plus pâle et peu lumineux. La femelle de *cilicinus* n. sp. diffère nettement de celle de *cilicinus* (trait discocellulaire et points postdiscaux de l'aile antérieure plus marqués).

D'autre part, *cilicinus* n. sp. et *cilicinus* sont sympatriques au Sertavul Geçidi où ils partagent - avec *sertavulensis* - les mêmes biotopes secs et pierreux à *Acantholimon* et *Astragalus*. Mais leurs périodes de vol sont distinctes : la nouvelle espèce émerge en même temps que *sertavulensis*, fin juin – début juillet, tandis que la période de vol de *cilicinus* débute mi-juillet.

### Référence

CARBONELL F. - Contribution à la connaissance du genre *Agrodiaetus* HÜBNER, 1822 : *Agrodiaetus cilicinus* n. sp. en Turquie méridionale. (Lepidoptera : Lycaenidae). *Linneana Belgica*, 1998, XVI (8) : 343-349.

### Comparaison morphologique et écologique des *Agrodiaetus* bleus proches d'*Agrodiaetus cilicinus* nova species

	<i>A. cilicinus</i> n. sp.	<i>A. cilicinus</i>	<i>A. sertavulensis</i>	<i>A. maraschi</i>	<i>A. altivagans</i>
Couleur de fond du recto des ♂♂	Bleu-violet plus pâle et moins lumineux que chez <i>cilicinus</i>	Bleu-violet assez terne	Bleu ciel	Bleu ciel	Bleu turquoise
Envergure	M : 22 mm F : 21 mm	M : 26 mm F : 24 mm	28-30 mm	26-28 mm	Ca 26 mm
Longueur des ailes antérieures	M : 12,3 - 13 mm F : 11,2 - 11,4 mm	M : 11,4-14,3mm F : 12,3 mm	16-17 mm		
Lavis bleu-vert verso ailes post.	Peu étendu	Assez peu étendu	Très étendu	Peu étendu	Très étendu
Bande blanche verso post.	Étroite	Discrète, peu contrastée par rapport au fond	Étroite	Large	Étroite
Articles antennaires (n)	36-39	37-39	31-34	37-39	?
Tranche altitudinale au Sertavul	1700 m	1600-1900 m	1600-1900 m	N	N
Période de vol au Sertavul	Fin juin - mi-juillet	Mi-juillet - début août	Début juillet	N	N